



## Dossier de Presse

Pavillon Habib Bourguiba

Cité internationale universitaire de Paris

octobre 2020

# Pavillon Habib Bourguiba

## Cité internationale universitaire de Paris

### Contacts presse

#### Explorations Architecture

Valérie Barry

[valerie.barry@explorations-architecture.com](mailto:valerie.barry@explorations-architecture.com)

1 bis Cité Paradis 75010 Paris

01 44 61 70 58

**Demande plans et photos : [contact@explorations-architecture.com](mailto:contact@explorations-architecture.com)**

Cité internationale universitaire de Paris


Ozlem Yildirim

[presse@ciup.fr](mailto:presse@ciup.fr)

OskaProd

Bertrand Phélippeau

[contact@oskaprod.fr](mailto:contact@oskaprod.fr)



La réalisation du Pavillon Habib Bourguiba fait partie de ces rares opportunités de construire un bâtiment autonome dans Paris, de se confronter à un condensé d'architectures remarquables, de refléter l'âme d'un pays – la Tunisie.

Cette gageure, nous l'avons traduite à travers une «abstraction sensuelle» où formes, espaces, motifs, lumières, toujours en mouvement, concourent à délivrer une expérience unique qui témoigne de la vitalité du pays.

Benoît Le Thierry d'Ennequin  
Architecte associé  
Explorations Architecture

Pour tous pays, construire à la Cité Internationale est l'occasion unique de pouvoir présenter sa culture en plein cœur de Paris.

Les attentes sont donc très élevées, et les formulations diverses au sein d'un même gouvernement. Le chemin qui guide vers un projet qui fédère est donc un parcours délicat, depuis le concours jusqu'à l'accueil des étudiants.

La douceur des formes, la façade emblématique, l'atrium comme lieu d'échange, ont su concilier recherche d'identité et modernité à l'image de la Tunisie de ce début de XXIe siècle.

Bertrand Phélippeau  
Directeur associé  
OskaProd

# Le contexte

---

La construction du Pavillon Habib Bourguiba s'inscrit dans le cadre du projet de développement de la Cité internationale Cité2025. D'ici 2025, soit un siècle après sa création, la Cité internationale sera dotée de 10 nouvelles maisons, soit 1 800 nouveaux logements s'ajoutant aux 6000 existants, et modernisera ses infrastructures et ses services. La Tunisie, dispose déjà d'une maison édifiée en 1953 par l'architecte Jean Sebag située au 45 boulevard Jourdan, dans la même partie occidentale du parc que le nouveau Pavillon. La construction d'un second pavillon, baptisé «Pavillon Habib Bourguiba», permet de doubler la capacité d'accueil actuelle de 200 chambres, en créant un nouveau lieu de brassage international et interdisciplinaire.

La Tunisie s'est vue allouer un terrain à l'Est de la Cité, premier projet développé au sein de la nouvelle parcelle « A ». Située au point haut du terrain, le pavillon Habib Bourguiba devient la figure de proue de ce nouvel ensemble, bien visible depuis le périphérique. Ce pavillon est aussi doté d'espaces publics renforçant le vivre ensemble de la Cité, dont un auditorium de 250 places, un salon de thé ouvert sur le parc, une salle de lecture, ...

La maîtrise d'ouvrage, conduite par la Fondation de la Maison de Tunisie assistée par le groupement OskaProd / Menighetti Programmation / Quadrim Conseils / GDéco, a organisé un concours d'architecture en 2016 pour concevoir cette maison, pour un budget de 23 millions d'euros TTC.

Afin de témoigner de sa modernité et de sa contemporanéité tout en apportant une touche tunisienne, il était demandé de constituer des groupements de maîtrise d'œuvre qui intègrent des agences d'architecture française (mandataire) et tunisienne. Pour porter cette touche tunisienne, il était suggéré d'associer aux architectes des designers ou des artistes tunisiens afin de créer un parfait témoignage d'harmonie entre tradition et modernité.

Sur les 59 candidatures reçues, la Fondation de la Maison de Tunisie en a sélectionné cinq pour participer au concours.

Le Conseil d'Administration de la Fondation a Choisi pour lauréat, le 13 octobre 2016, le projet d'Explorations Architecture, appréciant la juste composition entre modernité et forte présence artistique tunisienne, qualité des espaces d'hébergement et fonctionnalité générale du bâtiment, en lien avec le futur parc de la Cité.

# Le parti urbain

## S'inscrire dans l'esprit de la cité

Le pavillon Habib Bourguiba se situe à l'extrême Sud de la Cité universitaire internationale de Paris, en bordure immédiate du périphérique. Il fait partie d'une nouvelle frange bâtie imaginée par Bruno Fortier pour parachever la construction du site dans le cadre du projet de développement cité 2025 visant à réaliser 10 nouvelles maisons.

Cette étroite bande bâtie discontinue est située le long du périphérique afin de préserver l'intégrité remarquable du parc, en maintenant à la fois une porosité visuelle vers le parc et en créant une protection acoustique vis-à-vis du périphérique. L'esprit de la cité invite à la mise en place de bâtiments à l'écriture architecturale autonome, qui prennent la forme de pavillons à même d'exprimer l'identité culturelle de leur commanditaire.

## Une forme libre pour une parcelle contrainte

La Cité internationale est en effet un lieu mythique, un condensé unique au monde de cultures, de nature et d'architecture au sein d'un parc majestueux, et qui bénéficie de surcroît d'une position métropolitaine remarquable le long du périphérique et à la sortie de l'A6.

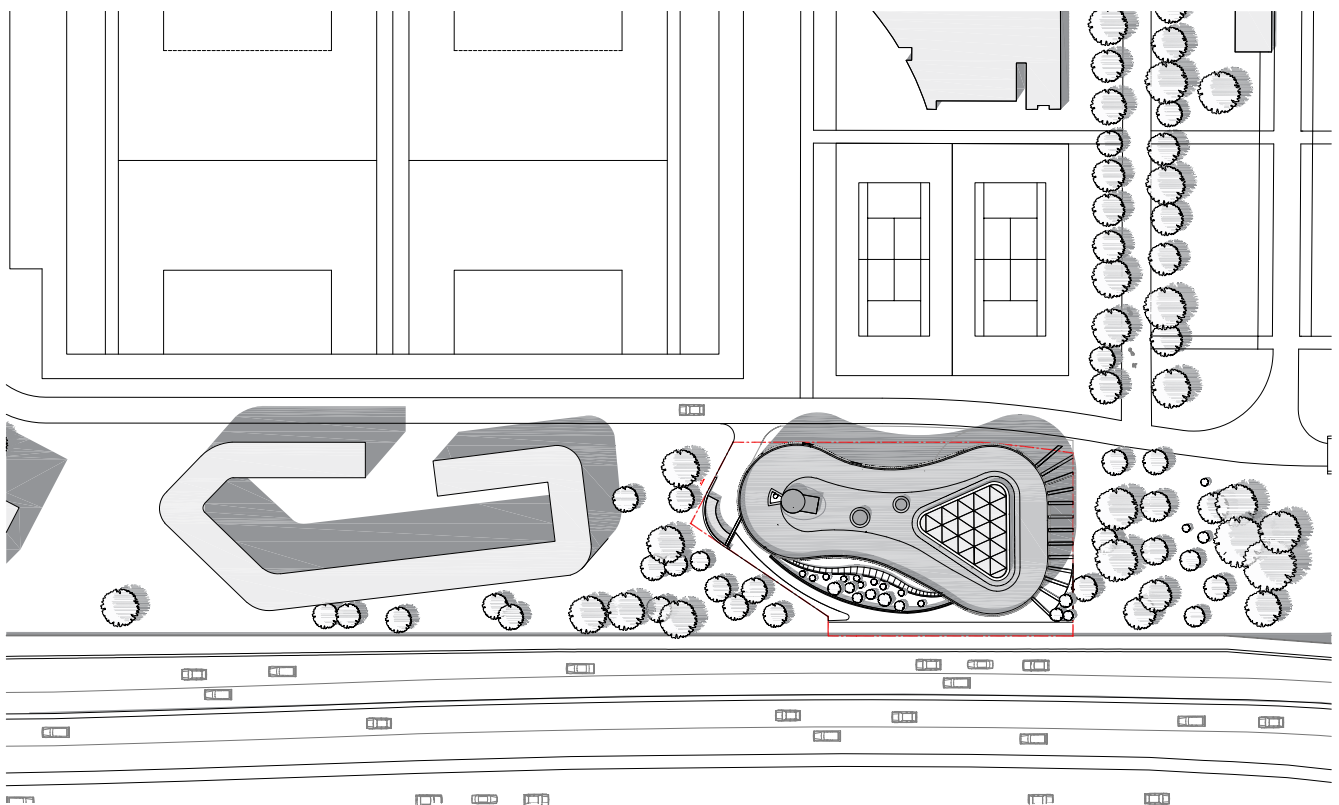
Cette position désirable ne doit pas masquer les difficultés propres à cette parcelle qui est encaissée d'un niveau sous le périphérique et d'une emprise quelque peu étriquée pour le programme ambitieux et dense qu'elle doit abriter. Le site est par ailleurs très exposé à la vue, au soleil, au bruit.

La forme du bâtiment est une réponse pragmatique à cette parcelle fortement contrainte. Par un patient travail de contorsion d'un plan souple pour faire rentrer le plus grand nombre de chambre par niveau en maximisant le linéaire de façade tout en libérant davantage de volume pour les espaces communs. Cette forme limite la frontalité des chambres avec le périphérique et favorise la dispersion des ondes acoustiques.

## Un totem à l'échelle métropolitaine

De par son hyper-visibilité à l'échelle métropolitaine, il constitue l'un des nouveaux marqueurs de la cité.

L'écriture abstraite et sans échelle de la façade donne à lire sa dimension publique et culturelle du bâtiment tout en atténuant sa dimension domestique et en offrant un cocon protecteur à ses résidents.



# Le parti architectural

---



## Une architecture abstraite et emblématique

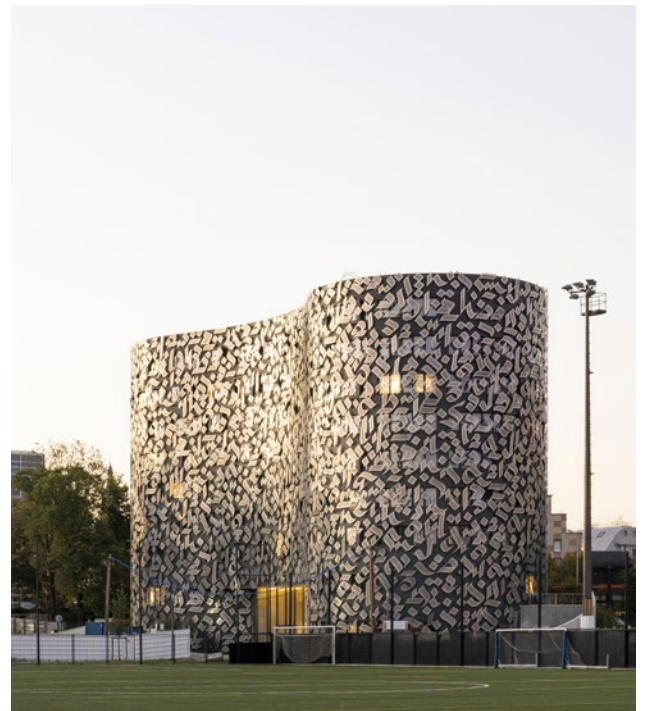
Le Pavillon Habib Bourguiba constitue une architecture emblématique en bordure du périphérique parisien. Il s'inscrit naturellement dans la tradition des maisons de la Cité Internationale en développant une architecture évocatrice du pays hôte.

Plutôt que de renvoyer à un style architectural ou une époque spécifique, le projet constitue une évocation abstraite de la culture tunisienne à travers une façade écran conçue en collaboration avec l'artiste contemporain Shoof.

Cette façade évoque tout autant la calligraphie arabo-musulmane que la tradition du moucharabieh dans l'architecture tunisienne. Elle est constituée de panneaux métalliques découpés au laser qui sont fixés devant les fenêtres et les allèges.

D'un point de vue fonctionnel, la façade protège efficacement les résidents du Pavillon contre l'ensoleillement et donne une véritable intimité à tous les espaces, y compris la nuit le long du périphérique.

L'architecture du pavillon incarne la Tunisie du 21<sup>ème</sup> siècle, à savoir un pays jeune, dynamique et ouvert - à la jonction entre l'Europe, la Méditerranée et le cœur de l'Afrique.



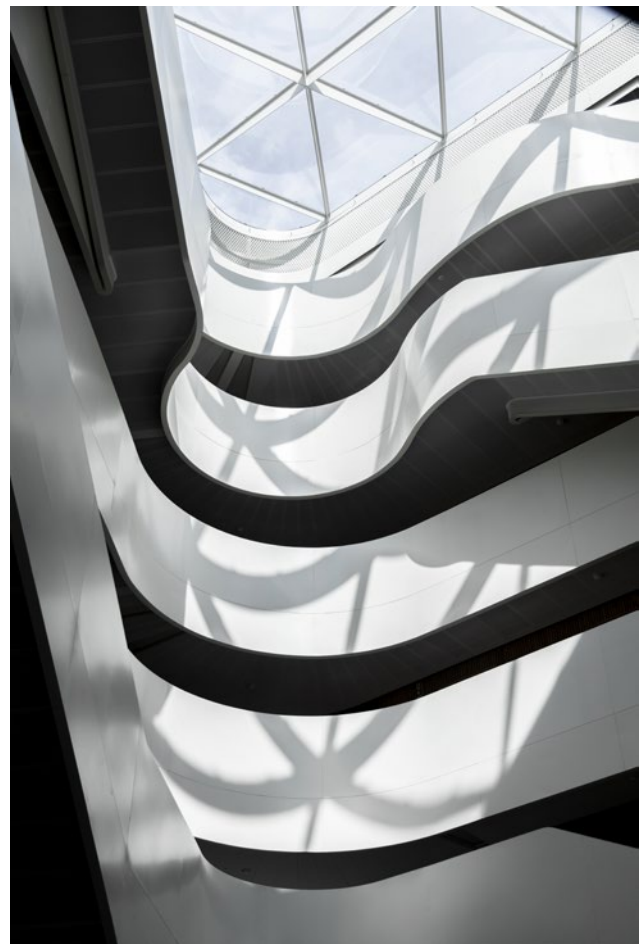
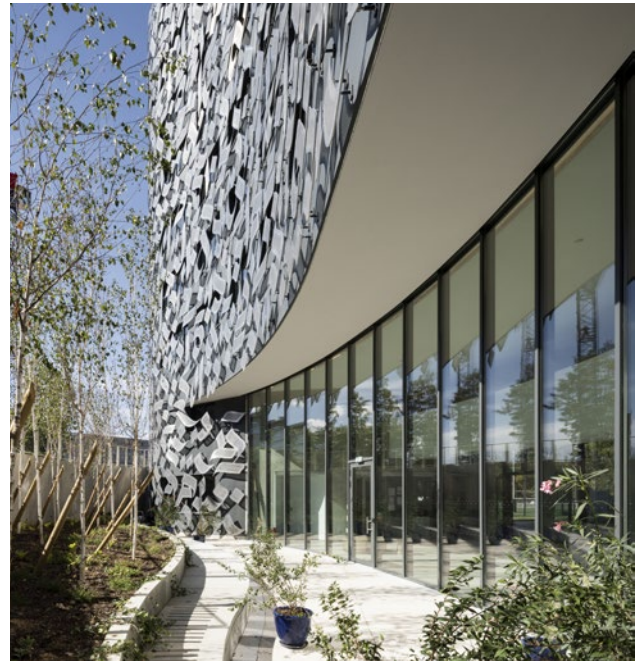
## Un bâtiment propice aux échanges

La forme organique permet de répondre avec acuité aux contraintes d'un site parisien très exposé à la vue, au bruit et aux éléments naturels (orientation plein Sud).

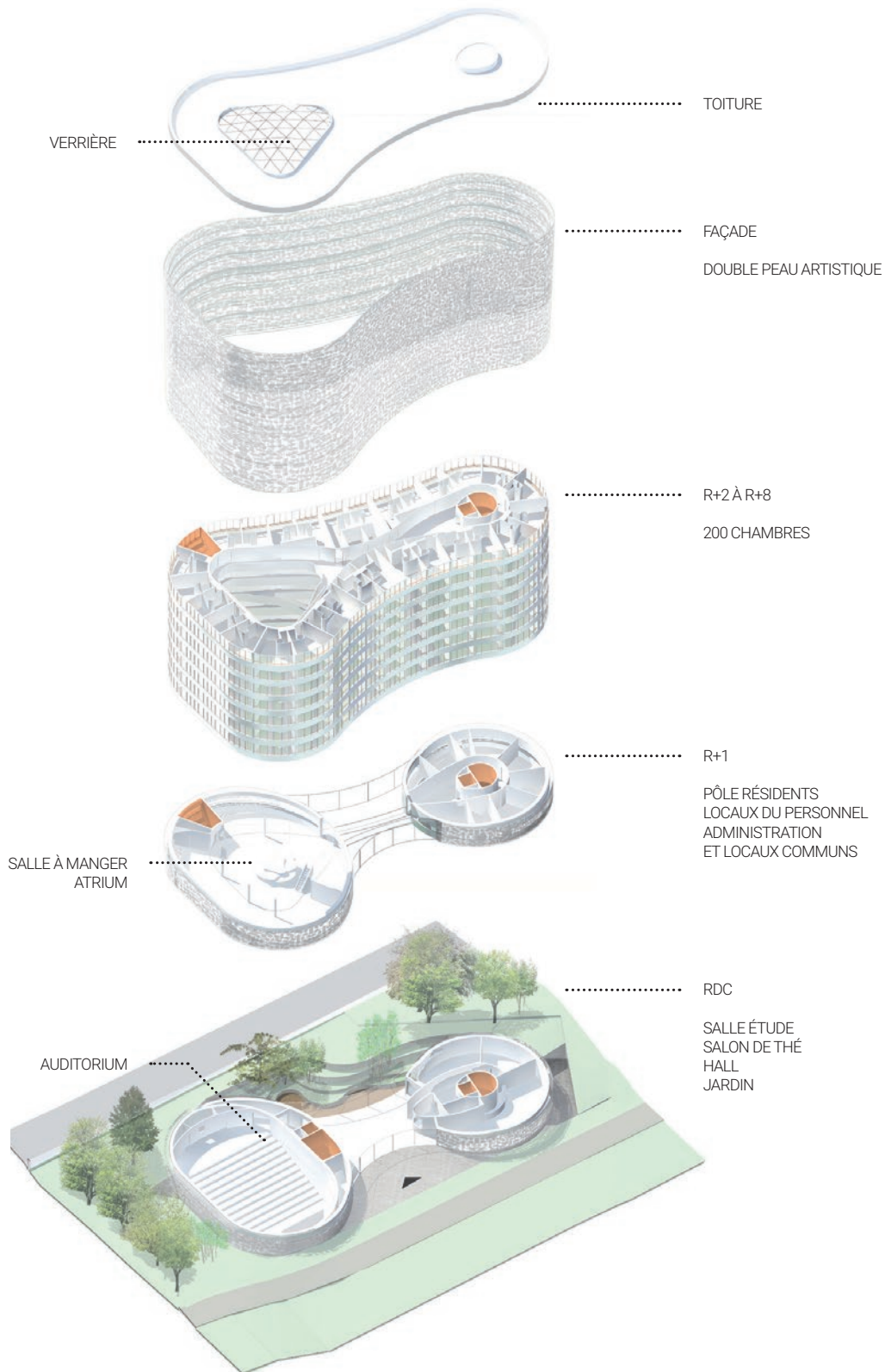
Les façades du bâtiment ondulent pour limiter les nuisances acoustiques, afin de répondre au masterplan de Bruno Fortier et pour offrir des points de vue uniques à chaque chambre.

En rez-de-chaussée, les ondulations de la façade conduisent naturellement vers un hall d'entrée traversant et un jardin terrassé d'inspiration tunisienne qui seront ouverts au public.

Enfin, l'intérieur du Pavillon est modelé autour d'un atrium fluide et lumineux – un lieu de rencontre et d'échange que les étudiants pourront s'approprier pleinement. Cet atrium fédère verticalement tous les espaces de la résidence, qu'ils soient communs (salle à manger, salon) ou privés (chambres), et facilite les déplacements au sein du pavillon.



## Organisation fonctionnelle







## Implantation et desserte

Le bâtiment est implanté de manière à libérer un parvis d'entrée face aux nouveaux terrains de sport et un jardin privatif côté périphérique.

L'accès au bâtiment s'effectue uniquement depuis l'allée de desserte en façade Nord à travers une large façade vitrée.

Le hall en double hauteur laisse entrevoir un jardin arboré en terrasses à l'arrière du bâtiment.

Ce jardin en terrasses permet d'absorber en douceur la différence altimétrique entre le niveau du parc et l'infrastructure tout en s'inscrivant dans le principe de « jardin linéaire » imaginé par Bruno Fortier dans le masterplan.

L'auditorium situé en limite Est du rez-de chaussée accueille 250 places assises. C'est le premier auditorium avec gradins de la CIUP, outil de présentation culturelle pour la Tunisie, ou au service d'autres pays.

## Fonctionnement

L'organisation intérieure du bâtiment répond à la demande du maître d'ouvrage en dissociant la zone ouverte au public et la zone privée correspondant à la résidence proprement dite.

Le rez-de-chaussée accueille la salle d'études, qui est en articulation entre la résidence et la zone publique,

Le hall d'entrée en double hauteur accueille les visiteurs et étudiants, dans un lieu généreux et lumineux. Situé à la convergence de l'auditorium, de la salle de lecture et du salon de thé, il devient un lieu de présentation culturelle de première qualité.



Zone ouverte au public :

Le hall dessert de manière évidente les 3 espaces publics du programme :

- L'auditorium à gauche
- Le salon de thé à droite
- Le jardin d'agrément en fond de perspective

L'auditorium est semi-enterré entre le rez-de-chaussée et le sous-sol. Les sanitaires publics et les espaces annexes à l'auditorium (loges + stockage) sont implantés en sous-sol, à proximité de la scène.

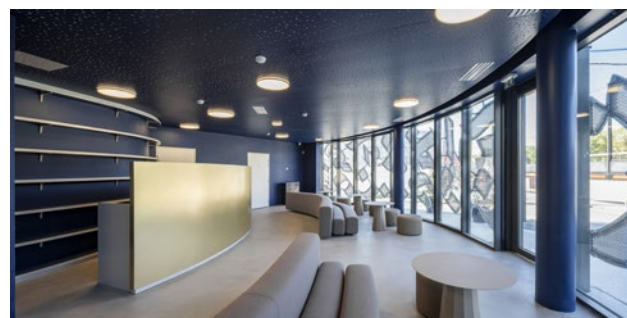
Le salon de thé est implanté sur le parvis d'entrée et est accessible directement depuis l'extérieur. Il bénéficie d'une très bonne visibilité depuis le parc de la Cité.

Le jardin d'agrément constitue le prolongement visuel du hall. C'est un lieu protégé destiné à la fois aux résidents et au public. Il est encaissé par rapport au niveau du périphérique afin de le protéger au maximum des nuisances sonores.

Le R+1 accueille les espaces communs principaux de la résidence (salle à manger, cuisine, salon TV, fumoir, laverie) ainsi que les locaux du personnel et le support administratif (bureaux de la direction).

L'ensemble cuisine et salle à manger est un espace panoptique, fluide, convivial. Il s'enroule autour d'un patio intérieur situé en pied de l'atrium qui traverse le Pavillon.

Le parti pris du Pavillon est de regrouper tout les espaces de cuisine en un seul lieu (plutôt que des cuisines d'étages comme il est souvent pratiqué), afin de favoriser les échanges entre étudiants.





L'atrium constitue le cœur de la résidence. C'est un lieu de vie qui vient en complément des espaces communs du programme.

Il permet d'amener de la lumière naturelle au cœur du bâtiment et surtout de créer une interactivité plus forte entre les résidents :

- Il permet aux étudiants de se rencontrer et d'échanger de manière informelle
- Il rompt la monotonie des couloirs traditionnels d'une résidence étudiante
- Il facilite les déplacements d'un étage à l'autre grâce à des escaliers ouverts
- Il peut servir de lieu d'exposition « privé » pour les résidents

Les chambres bénéficient d'une fenêtre panoramique. Elles sont aménagées avec des meubles intégrés aux formes courbes (douche, penderie). Le bureau vient s'adosser à la façade et se prolonge en banquette, puis en lit. Les meubles sont réalisés sur mesure en bois clair.



# Une collaboration artistique franco-tunisienne

## Tunisianité oblige

A la demande de l'Etat tunisien de réaliser un bâtiment qui porte en lui l'identité du pays hôte, notre équipe a répondu par une œuvre contemporaine qui exprime sa tunisianité par des interventions ponctuelles inscrites en symbiose avec la conception d'ensemble.

Cette dimension tunisienne, nous l'avons abordé par le biais artistique en nous adjoignant l'expertise de la galerie franco-tunisienne Itinérance, et avons confié à des concepteurs tunisiens certains éléments du bâtiment, dans le cadre d'un dialogue étroit entre art et architecture.

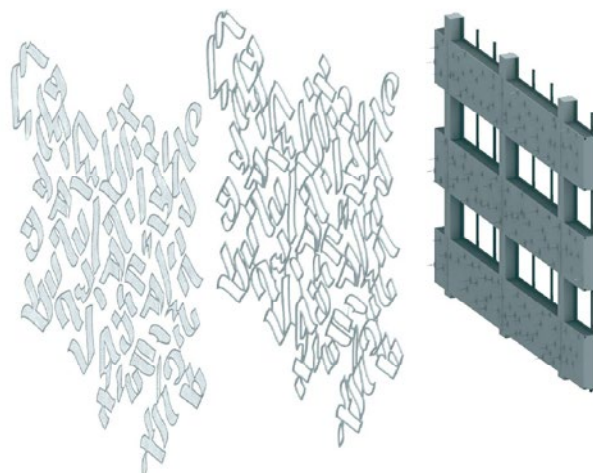
## Des composants dans projet global

L'architecte Lamine Ben Hibet a ainsi imaginé l'auditorium - élément majeur du centre culturel - en l'inscrivant dans la continuité des espaces intérieurs curvilignes et chaleureux qui emplissent le bâtiment, tel un véritable cocon dans le cocon. La galerie Itinérance a de son côté assuré la coordination artistique du projet en coordonnant le travail de Shoof sur la façade ainsi qu'en définissant l'identité graphique de la maison via sa signalétique.

Le projet architectural comportait l'idée d'un grand moucharabieh protecteur. Il est devenu le support du projet artistique capable de porter l'identité de la maison à toute les échelles et de faire rayonner l'esprit de la cité universitaire.

La double peau du bâtiment, à la fois moucharabieh protégeant les résidents et œuvre d'art calligraphique signalant l'institution, est le fruit d'une riche collaboration entre architecte, galeriste et artiste afin de réaliser une œuvre composite à la fois d'une grande force plastique et d'une grande légèreté. L'enjeu étant de faire disparaître la technique, le rôle de l'architecte étant de retranscrire à l'échelle du bâtiment l'œuvre picturale de Shoof dans un moucharabieh high tech.

Concrètement le street artiste Shoof a réalisé à petite échelle une peinture calligraphique sur un développé de la façade, qui a été retranscrite et optimisée graphiquement par la galerie itinérance, Explorations Architecture a traduit techniquement et architecturalement ce motif dans le moucharabieh à l'échelle du bâtiment.



# Fiche technique

---

## La maîtrise d'ouvrage

Fondation de la Maison de la Tunisie  
OskaProd / Assistant au Maître d'Ouvrage

## La maîtrise d'œuvre

### Explorations Architecture - Architecte mandataire

Benoît Le Thierry d'Ennequin, Architecte Associé en charge du Projet,  
Claudia Trovati (Architecte, Directrice de projet),  
Charles Eliot Meyer (Architecte, Chargé de projet)  
Camille Chauvet, Quentin Berton, Louis Lamarre (Architectes)

Lamine Ben Hibet - Architecte co-traitant  
Galerie Itinérance, Shoof - Direction artistique  
Ote, Otelio - Bureaux d'études  
Marti Baron - Paysagistes

## Les entreprises

Eiffage Construction Habitat / Entreprise mandataire  
Viry Fayat / Entreprise co-traitante lots façade et verrière

## Programme

Construction du second pavillon de la Maison de Tunisie. Résidence étudiante de 198 chambres individuelles et 1 logement chercheur avec : une cuisine collective dévolue aux résidents, un auditorium de 250 places ouvert au public, une salle de lecture et un salon de thé ouvert sur le parc.

Adresse  
Cité Internationale Universitaire de Paris  
Maison de la Tunisie - Pavillon Habib Bourguiba  
45 E boulevard Jourdan - 75014 Paris

## Calendrier

Choix du lauréat oct 2016  
Dépôt du PC fév 2017  
Début des travaux mars 2018  
Livraison août 2020

## Montant des travaux

16.6 M€ HT

## Surfaces

SDP	5 846 m <sup>2</sup>
Auditorium	324 m <sup>2</sup> / 250 places
Chambre classique	15 m <sup>2</sup> / 188 chambres
Chambre chercheur	39 m <sup>2</sup> / 1 chambre
Chambre PMR	18,5 m <sup>2</sup> / 10 chambres

Verrière	120,6 m <sup>2</sup>
Hauteur du bâtiment	27,4 m

## Principe constructif

Structure : Béton  
Façade artistique : Structure porteuse aluminium micro-billé 2 cm d'épaisseur, découpée au jet d'eau. Tôle aluminium brut perforée 2 mm

## Classement

ERP Type O avec activités de Type N et L de 3ème catégorie.

## Démarche environnementale

Effinergie+ / Cepmax -20 / BBIO / Plan Climat  
Ville de Paris

# A propos

---

## Explorations Architecture

Basée à Paris, Explorations Architecture s'organise depuis 2002 autour de Benoît Le Thierry d'Ennequin et Yves Pagès, architectes associés. Ils dirigent une équipe de 30 personnes impliquées dans la conception de projets aux programmes variés à petites et grandes échelles.

L'agence cherche à montrer l'invisible en recentrant son travail sur ce qui est l'essence même de l'architecture, sa vocation originelle : construire pour abriter, construire pour se déplacer, construire pour habiter.

L'agence développe une approche où la qualité environnementale et constructive est mise au service d'une architecture tournée vers l'innovation et nous fondons notre pratique sur la mise en œuvre de quelques idées fortes :

- Rechercher un équilibre entre les échelles, du grand paysage aux détails d'exécution
- Intégrer le matériel et l'immatériel, la structure et la lumière, l'enveloppe et l'usage
- Réduire les complexités techniques et normatives au point de les faire disparaître
- Trouver des formes parlantes et contenues qui expriment la justesse, la simplicité.

Le travail de l'agence a été récompensé par le Trophée Eiffel d'Architecture dans la catégorie "Franchir" pour la Passerelle du Millénaire à Paris en 2017, par le grand prix régional des Pyramides d'Argent pour l'îlot mixte "Ilink" à Nantes en 2017, par le Structural Award pour le Pont Schuman à Lyon en 2015 et pour le Pont sur l'Oise à Compiègne en 2012 et par les Nouveaux Albums des Jeunes Architectes en 2002. En 2019 l'Ambassade de France en Haïti a été nommée pour le prix de l'Équerre d'Argent.

Explorations Architecture  
1 bis cité Paradis 75010 Paris  
01.44.61.70.58  
[www.explorations-architecture.com](http://www.explorations-architecture.com)

## OskaProd

Depuis maintenant 6 ans, OskaProd accompagne la création de projets urbains qualitatifs, avec la volonté d'offrir aux territoires des lieux emblématiques. Sa culture des grands projets (Centre Pompidou pour l'an 2000, Trapèze et Ile Seguin à Boulogne Billancourt, ...) l'a rendu agile face à la complexité croissance des opérations, notamment pour guider les maîtres d'ouvrage, pour formuler leurs ambitions et mettre en place une stratégie appropriée pour les concrétiser.

OskaProd conçoit son rôle comme celui d'un chef d'orchestre qui veille constamment à la cohérence et la justesse de son orchestre composé de son premier violon (l'architecte), mais aussi des entreprises, des administrations, avocats, financiers, ... pour qu'une seule et même partition soit jouée, sans discordance.

Son approche des projets est globale, et découle de sa grande expérience de la maîtrise d'ouvrage, dont le rôle principal est de concrétiser les idées, leur donner vie, voire de les sublimer.

OskaProd  
8, rue de l'Hôtel de Ville 92200 Neuilly-sur-Seine  
[www.oskaprod.fr](http://www.oskaprod.fr)

## Cité internationale universitaire de Paris

Cité 2025 - Un campus en plein essor  
Après deux grandes phases de développement dans les années 20-30 puis 50-60, la Cité internationale connaît aujourd'hui une phase historique de son développement. Afin de contribuer à l'attractivité de Paris en matière d'enseignement supérieur et de recherche, et de pallier la pénurie de logements étudiants, elle augmente sa capacité d'accueil de 30%. D'ici 2025 - soit 100 ans après sa création - tout en poursuivant son projet humaniste, elle accueillera 10 nouvelles maisons, soit 1 800 nouveaux logements, et modernisera ses services pour s'adapter à la jeunesse du XXI<sup>e</sup> siècle. Objectif : devenir un campus aux standards internationaux, innovant et exemplaire en matière de vie étudiante, d'ouverture sur le territoire et de développement durable.

Avec le Pavillon Habib Bourguiba, édifié dans le parc ouest, six nouvelles maisons ont été créées : l'extension de la Maison de l'Inde (2013), la Fondation Victor Lyon rénovée par la RIVP (2017), la Résidence Julie-Victoire Daubié (2018), la Maison de l'Île-de-France construite par la Région Île-de-France (2017) et la Maison de la Corée (2018). Trois projets sont en cours : la Maison d'Egypte (architecte retenu en 2019), la Fondation de Chine-Jardin de l'harmonie (fin 2022) et la Maison des étudiants de la francophonie (début 2021).

Cité internationale universitaire de Paris  
17 boulevard Jourdan 75014 PARIS  
[www.ciup.fr](http://www.ciup.fr)

# Iconographie disponible pour la presse

---



©Salem Moustefaoui - Explorations Architecture

Demande plans et photos :  
[contact@explorations-architecture.com](mailto:contact@explorations-architecture.com)



©Salem Moustefaoui - Explorations Architecture



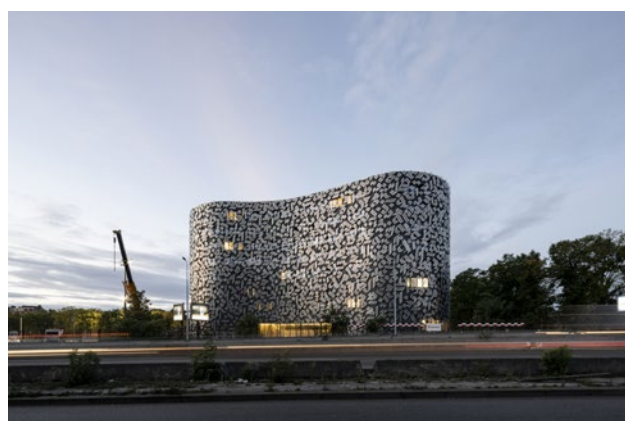
©Salem Moustefaoui - Explorations Architecture



©Salem Moustefaoui - Explorations Architecture



©Salem Moustefaoui - Explorations Architecture



©Salem Moustefaoui - Explorations Architecture



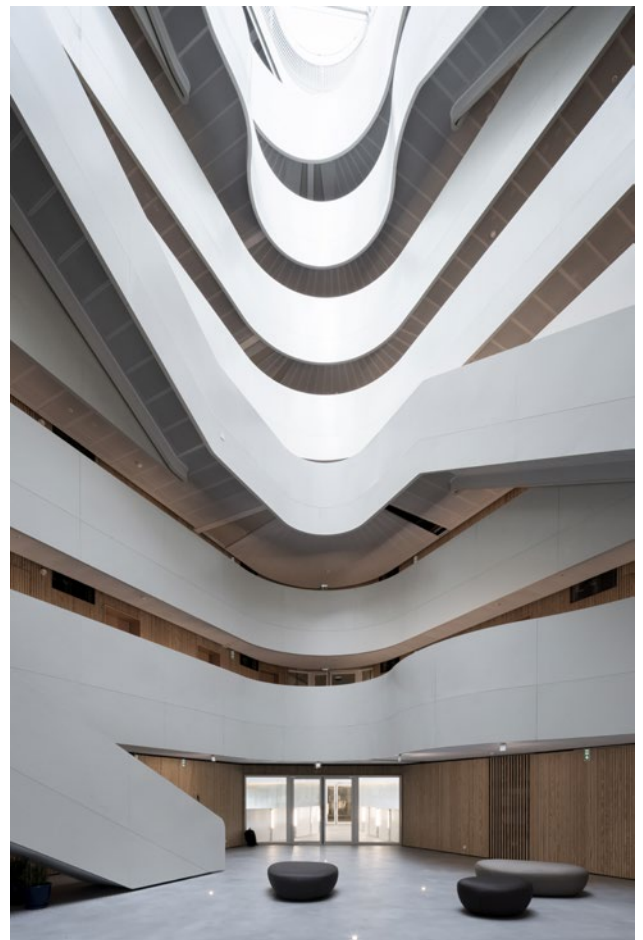
©Salem Moustefaoui - Explorations Architecture  
Hall d'entrée



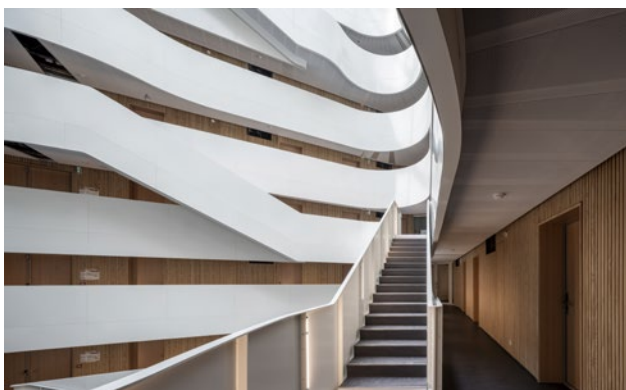
©Salem Moustefaoui - Explorations Architecture  
Auditorium



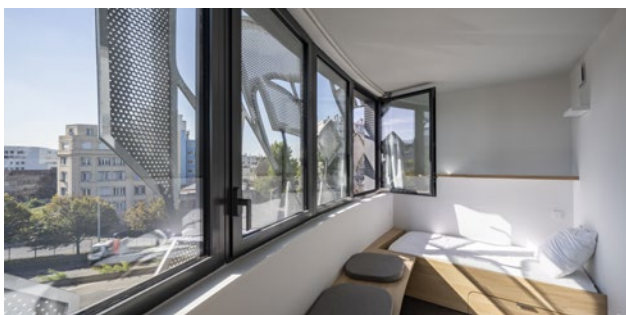
©Salem Moustefaoui - Explorations Architecture  
Atrium



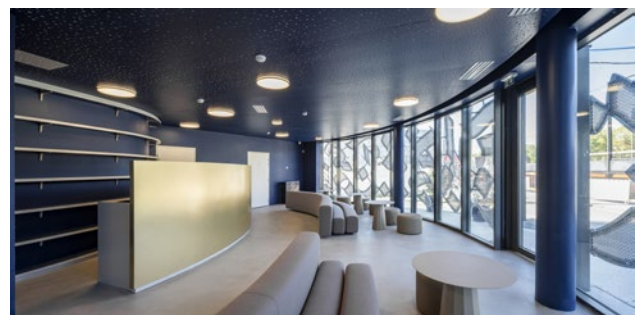
©Salem Moustefaoui - Explorations Architecture  
Atrium



©Salem Moustefaoui - Explorations Architecture  
Atrium

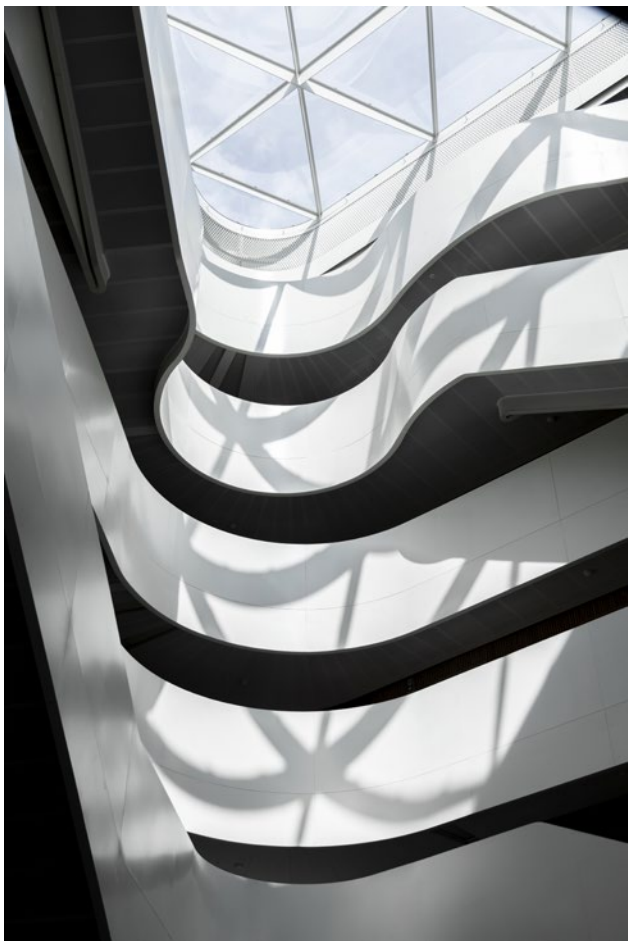


©Salem Moustefaoui - Explorations Architecture  
Chambre

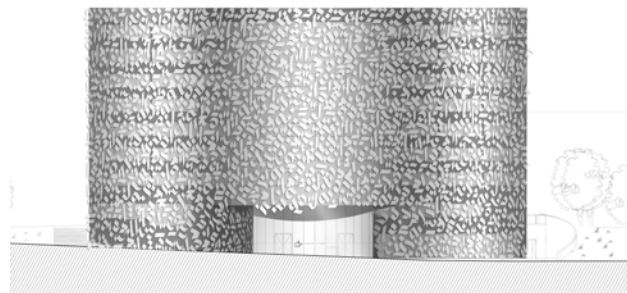


©Salem Moustefaoui - Explorations Architecture  
Salon de thé

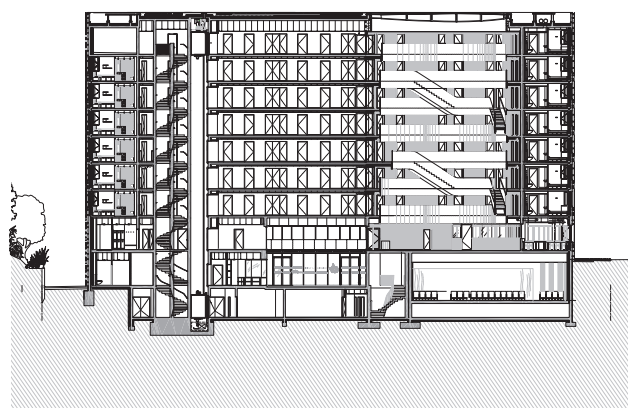




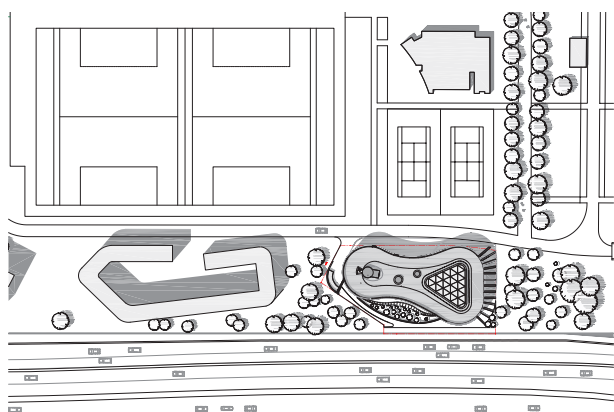
©Salem Moustefaoui - Explorations Architecture



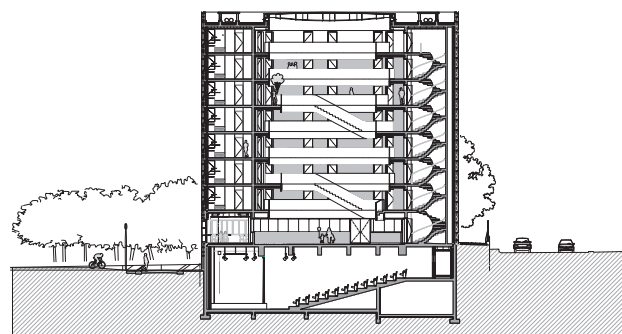
©Explorations Architecture\_façade nord



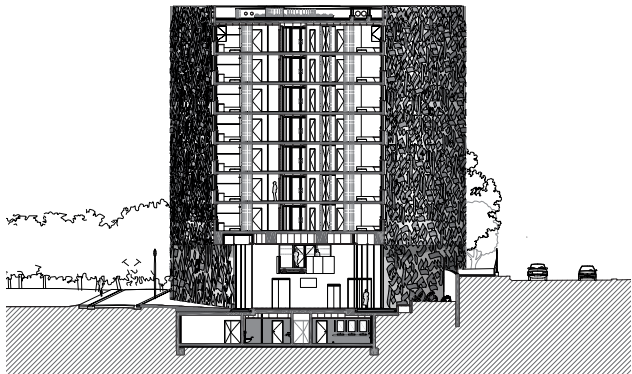
©Explorations Architecture\_coupe longitudinale



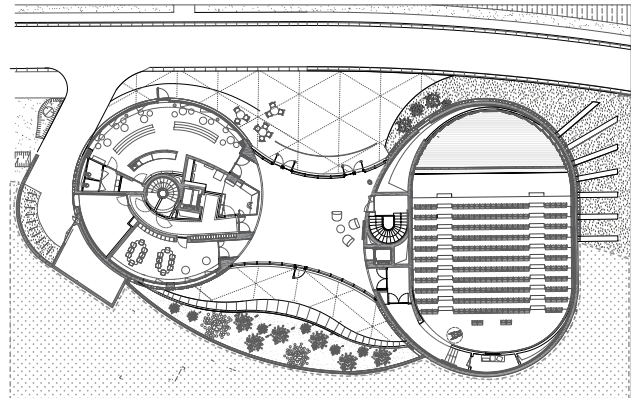
©Explorations Architecture\_plan masse



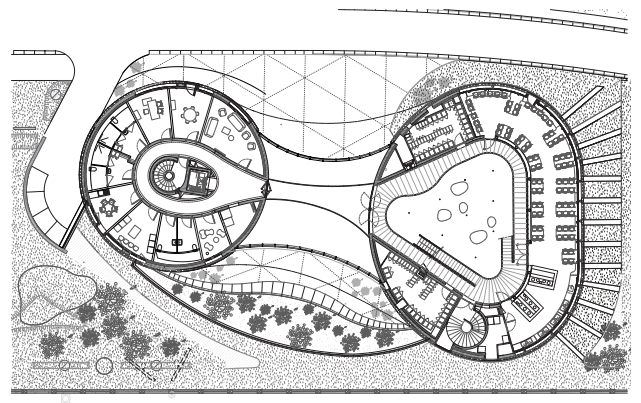
©Explorations Architecture\_coupe sur atrium



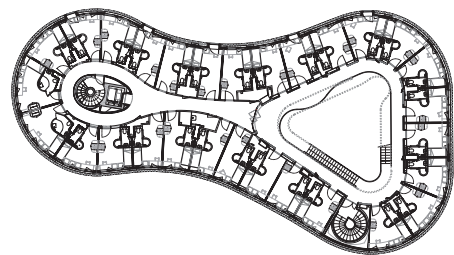
©Explorations Architecture\_coupe transversale



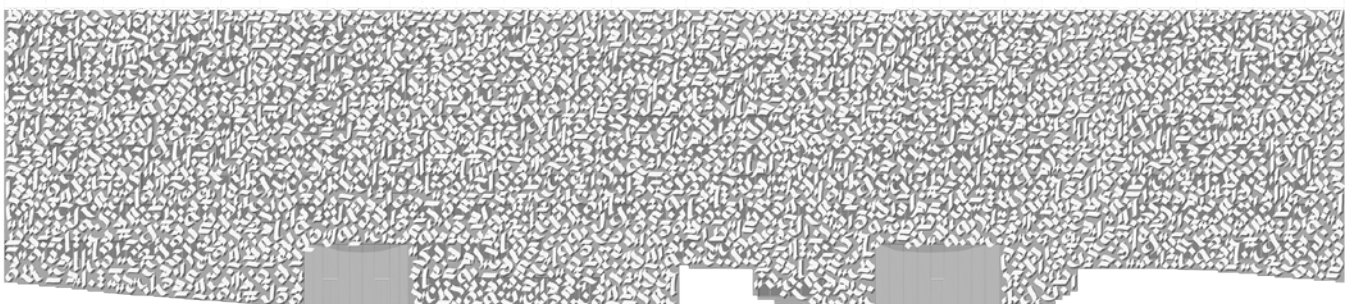
©Explorations Architecture\_rdc



©Explorations Architecture\_r+1



©Explorations Architecture\_etage courant



©Explorations Architecture\_developpe facade

**ea**  
**explorations**  
**architecture**

1bis, cité Paradis 75010 Paris  
+33 (0)6 61 84 40 98  
+33 (0)1 44 61 70 58  
[contact@explorations-architecture.com](mailto:contact@explorations-architecture.com)  
[www.explorations-architecture.com](http://www.explorations-architecture.com)